

# THISTED KOMMUNE

## Vallensbæk, AAL-1179

### FORUNDERSØGELSE AF VALLENSBÆK, RØRLÆGNING AAL-1179

---

<b>Udarbejdet af</b>	Thisted Kommune Teknisk Forvaltning Natur- og Miljøafdelingen Kirkevej 9 7760 Hurup
<b>Sagsnummer</b>	<b>121617</b>
<b>Projekt</b>	2
<b>Forfattere</b>	Jakob Almind Jørgensen, Kristoffer Klitgaard Nielsen, John Patuel Hansen
<b>Udgivet</b>	16-01-2014
<b>Kontaktperson</b>	Kristoffer Klitgaard Nielsen, <a href="mailto:kkn@Thisted.dk">kkn@Thisted.dk</a>

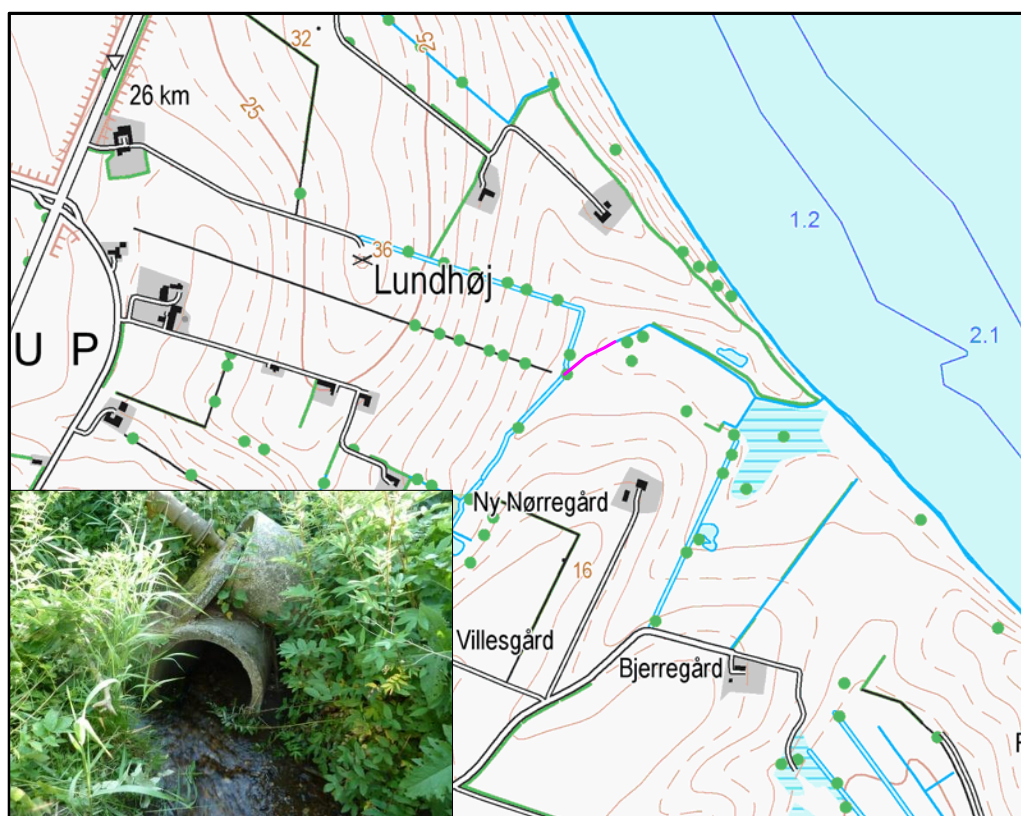
EU og Ministeriet for Fødevarer, Landbrug og Fiskeri har deltaget i finansieringen af dette projekt.



Ministeriet for Fødevarer,  
Landbrug og Fiskeri  
NaturErhvervstyrelsen



1. BASISOPLYSNINGER	
Indsats ID	AAL-1179
Indsats type	Rørlægning
Vandløbets navn	Vallensbæk
Vandløbssystem	Vallensbæk
Nærmeste topografiske stednavn	Ny Nørregård ved Heltborg
Beskrivelse af indsatsen	Sikring af bedre passage-forhold ved en 107 meter lang rørlægning.



Figur 1: Rørlægning. Indsats-ref.nr. AAL-1179. Fritlægning af rørlagt strækning ved Vallensbæk.

2. FORMÅL, OMFANG OG BINDINGER	
Formålet med indsatsen	At vurderer muligheden for fjernelse af rørlagt strækning og derved skabe kontinuitet i vandløbet. At forbedrer de fysiske forhold i vandløbet til glæde for flora og fauna.
Omfang	Forundersøgelsen omfatter udarbejdelse af projektforslag der sikrer faunapassage ved fjernelse af rørlægning, som giver adgang til 1.380 m opstrøms-liggende målsat vandløb.
Betingelser og bindinger for forundersøgelsen	Projektet udarbejdes iht. ansøgning og tilsagnsskrivelse samt kravene i "Bekendtgørelse om tilskud til kommunale projekter

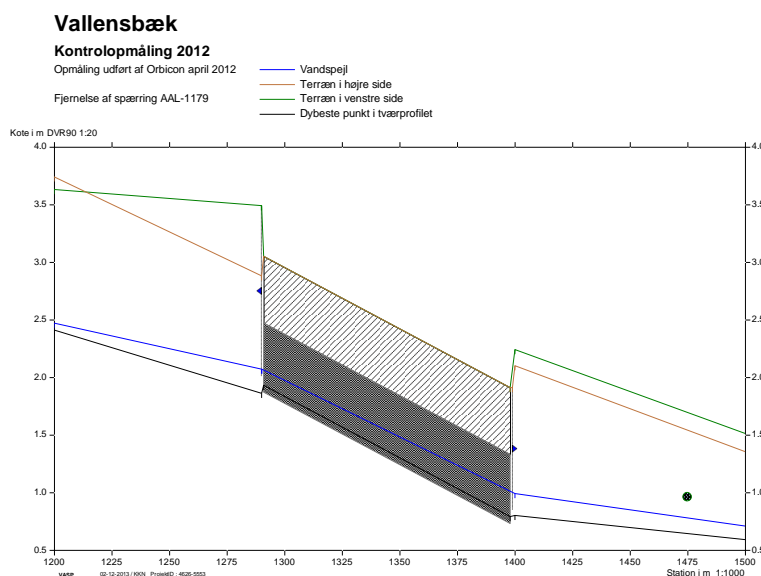
	vedrørende vandløbsrestaurering" og "Bekendtgørelse nr. 1022 af 30. oktober 2012 om kriterier for vurdering af kommunale projekter vedr. vandløbsrestaurering.
--	--

<b>3. PLANGRUNDLAG</b>	
<b>Vandløbets klassifikation</b>	Kommunalt vandløb
<b>Vandløbsmyndighed</b>	Thisted Kommune
<b>Vandløbsregulativ</b>	Vandløbsregulativ for Vallensbæk, regulativ nr. 13, tidligere Sydhjy Kommune.
<b>Vandplanens / regionplanens målsætning</b>	God økologisk tilstand, faunaklasse 5.
<b>Miljøtilstand</b>	Dansk Vandløbs Fauna Indeks DVFI: Den nuværende økologiske tilstand er moderat, faunaklasse 4. (prøvedato 03-03-2012).  Dansk Fysisk Indeks (DFI) er målt til 12, svarende til moderat tilstand. (prøvedato 03-03-2012, stations nr. 2646-00002).  Der findes i udsætningsplanen ikke oplysninger om fisk i Vallensbæk.
<b>Vandplanens øvrige indsatser</b>	Op- og nedstrøms projektstrækningen, er der udpeget yderligere 1 indsats: <ul style="list-style-type: none"> <li>• Ændret vandløbsvedligeholdelse</li> </ul>
<b>§3-beskyttelse</b>	Vandløbet er op- og nedstrøms projektområdet omfattet af Naturbeskyttelseslovens §3.
<b>Fredninger</b>	Projektområdet og dets nærhed er ikke omfattet af en fredning.
<b>Natura 2000-beskyttelse</b>	Projektområdet og dets nærhed er ikke omfattet af Natura 2000 beskyttelse.
<b>Bilag IV-arter</b>	Thisted kommune er ikke bekendt med konkrete forekomster af bilag IV arter i umiddelbar nærhed af området og projektet vurderes ikke at beskadige eller ødelægge arternes yngle- eller rasteområder.
<b>Øvrige udpegninger og registreringer</b>	Projektområdet ligger i okkerpotentielt område – klasse I – Stor risiko for okkerudledning, og jordbundstypen er humusjord.
<b>Beskyttelseslinjer</b>	Projektområdet ligger indenfor udpeget strandbeskyttelseslinjen.
<b>Arkæologi og kulturhistorie</b>	Der er ingen fund af kulturhistoriske elementer i projektområdet.
<b>Nødvendige myndighedstilladelser</b>	Dispensation fra Naturbeskyttelsesloven: Da der foretages ændringer i §3 vandløb. Vandløbsloven: Vandløbets profil ændres og er således en vand-

	<p>løbsregulering.</p> <p>VVM-screening: Bekendtgørelse nr. 1510 af 15/12/2010, om vurdering af visse offentlige og private anlægs virkning på miljøet (VVM) i medfør af lov om planlægning. Iht. bilag 11 f er projekter som omhandler regulering af vandløb omfattet af VVM-screening.</p>
--	--

4. TEKNISKE ANLÆG OG LEDNINGER MV.	
<b>LER</b>	Ved en søgning i ledningsejerregistret LER er der ikke fundet ledningsejere i projektområdet
<b>Dræn</b>	Iht. Orbicons drænarkiv er der foretaget dræning i projektområdet (Drænkort vil blive indhentet ved en eventuel detail-projektering). Ved opmåling af vandløbet i 2012 er der registreret et åbent tilløb umiddelbart op og nedstrøms rørlægningen.
<b>Bygninger og anlæg</b>	Ingen bygninger eller anlæg i projektområdet.

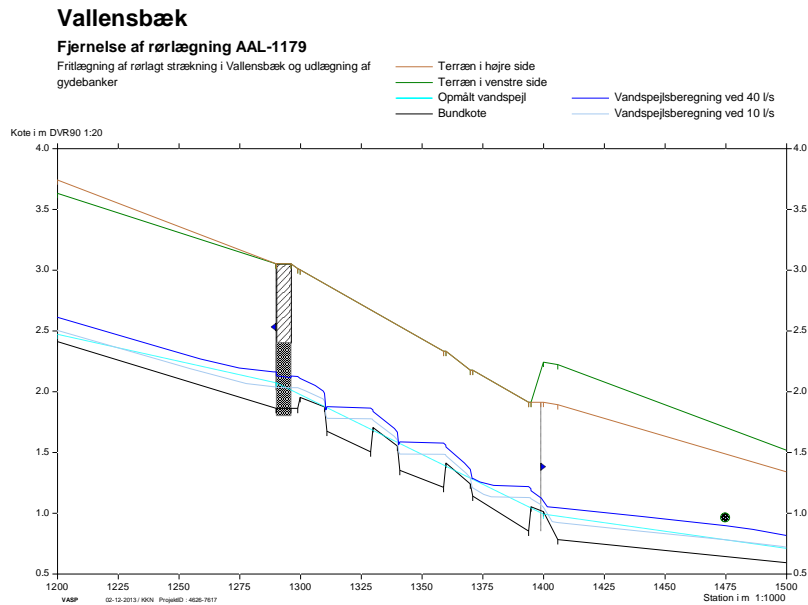
5. SUPPLERENDE DATA	
<b>Regulativ dimensioner</b>	Vandløbet henligger i natur tilstand på strækningen opstrøms projektområdet. Der er fastlagt geometriske dimensioner nedstrøms rørlægning, med en bundbredde på 65 cm.
<b>Opmålinger</b>	Der er foretaget en komplet opmåling af hele Vallensbæk i april 2012. Rørlægningen er beliggende i st. 1291 – 1398 m. Længdeprofil af strækningen fremgår af figur. 5.1.
<b>Afstrømning</b>	Der findes ingen afstrømningsværdier for vandløbet, hvorfor der til vurdering af de afvandingsmæssige konsekvenser er valgt en erfaringsværdi på 10 l/s/km <sup>2</sup> (middel afstrømning) og 40 l/s/km <sup>2</sup> (stor afstrømning).
<b>Opland</b>	Der er fastlagt et opland på 2,47 km <sup>2</sup> ved projektområdets start og 2,76 km <sup>2</sup> ved projektområdets slutning.



Figur 5.1. Eksisterende forhold.

6. PROJEKTFORSLAG	
<b>Beskrivelse af løsning</b>	<p>Rørledningen ligger i dag med ca. 10 ‰ fald, og der er et mindre strømfald i selve rørets indløb. Faldet udlignes hvor rørledningen ligger i dag samt 5-10 meter nedstrøms. Det er ikke muligt at sænke vandstanden opstrøms da området er okkerpotentielt. Det nye vandløb anlægges med et let slynget forløb for at mindske og udjævne faldet.</p> <p>Der udlægges grus og sten til at sikre, at bunden i det nye vandløb forbliver oppe i terræn, samt for at begrænse udvaskning af sand og jord i tiden efter anlægsfasen.</p>
<b>Beskrivelse af de enkelte anlægstiltag</b>	<p>Eksempler på anlægselementer der beskrives kort:</p> <ul style="list-style-type: none"> <li>• Den eksisterende rørledning graves op og bortskaffes.</li> <li>• Der etableres en overkørsel (Ø100) på strækningen der sikrer lodsejerens tilgang til arealet på modsatte side af vandløbet.</li> <li>• Der etableres et nyt vandløbsprofil med min. anlæg 1/1,5 med et let slynget forløb. Der skal flyttes ca. 370 m<sup>3</sup> jord.</li> <li>• Overskudsgrunden køres ud på nærliggende landbrugsjord med dumper, alternativt udjævnes en del af jord på arealet</li> </ul>

	langs vandløbet. • Der udlægges gydegrus og skjulesten på projektstrækningen. I alt ca. 8 m <sup>3</sup> gydegrus og sten.
<b>Særlige forhold</b>	Ingen



Figur 6.1. Projektforslag samt vandspejlsforløb før (turkis streg) og ved beregnet vandføring (10 l/s lyseblå streg, 40 l/s mørkeblå streg). I det nye vandløbstrace udlægges 4-5 gydebanker.

7. LODSEJERE	
<b>Berørte lodsejere og deres holdning til projektet</b>	10a, Heltborg By, Heltborg Kristoffer Aarup Kappel Bjerregårdsvej 5 Heltborg 7760 Hurup <i>Ingen indsigelser modtaget</i>
	6a, Ullerup By, Heltborg Holger Dieckmann Oddevej 211 Heltborg 7760 Hurup <i>Positivt indstillet overfor projektet</i>

<b>Lodsejeres erstatningskrav</b>	Ingen. Hvis der i forbindelse med anlægsfasen påføres strukturskader på arealerne, erstattes disse efter gældende regler. Umiddelbart forventes der ingen strukturskader, da anlægsarbejdet er simpelt og kørsel med maskiner er begrænset.
-----------------------------------	--

<b>8. AFVÆRGEFORANSTALTNINGER</b>	
<b>Nødvendige afværgeforanstaltninger</b>	Ingen

<b>9. FORVENTEDE KONSEKVENSER AF INDSATSEN</b>	
<b>Fisk</b>	Fjernelse af rørlægningen vil betyde, at bl.a. ørred igen vil få adgang til gyde muligheder opstrøms rørlægningen.
<b>Smådyr og DVFI</b>	Den nye åbne vandløbsstrækning forventes af have positiv effekt på smådyr og derved også DVFI.
<b>Vandløbsplanter</b>	Åbning af den nu rørlagte strækning vil erstatte et planteløst rør med en lysåben strækning, hvorpå der er grundlag for forekomst af vandløbsplanter. Indsatsen vil derved være til gunst for vandløbsvegetationen.
<b>Fysisk vandløbskvalitet</b>	Sten og grus på den åbne vandløbsstrækning vil forbedre den fysiske vandløbs-kvalitet.
<b>Passageforhold for smådyr og fisk</b>	Fjernelse af rørlægningen vil betyde, at smådyr og fisk får bedre passagemulighed. Rørlægningen er i dag en totalspærring for fisk.
<b>Afvandingsmæssige forhold</b>	Vandløbet (rørlægningen) er beliggende relativt dybt i terræn og med stort fald (ca. 10 ‰). Bunden er det nye vandløb anlægges således, at der ikke vil være afvandingsmæssige ændringer af de vandløbsnære arealer.
<b>Beskyttet natur</b>	Ingen påvirkning
<b>Natura 2000-beskyttelse</b>	Rørlægningen ligger 3 km. fra Natura2000-område nr. 28, Agger Tange, Nissum Bredning, Skibsted Fjord og Agerø.  Det fremgår af Bekendtgørelse nr. 408 af 1. maj 2007 om udpegnings og administration af internationale beskyttelsesområder, samt beskyttelse af visse arter, at der skal foretages en vurdering af, om et påtænkt projekt kan påvirke et Natura 2000 område væsentligt. Dette gælder også for projekter, der finder sted udenfor Natura 2000 områder, men som kan have betydning ind i Natura 2000 området.  Projektet påvirker kun selve vandløbet og vurderes derfor ikke at have betydning for bevaringsstatus for arter eller naturtyper på udpegningsgrundlaget i Natura 2000 området.



<b>Bilag IV-arter</b>	Ændringerne vurderes ikke at forringe betingelserne for evt. tilstedeværende bilag IV 4 arter.
<b>Øvrige udpegninger</b>	Ingen
<b>Eksisterende forhold</b>	Ingen
<b>Andre forhold</b>	I henhold til randzonenloven gælder det for alle åbne vandløb i landzone, at der i en 10m randzone fra bredden ikke må foretages gødsning, sprøjtning, dyrkning eller anden jordbearbejdning. Vandløbsstrækningen vil med frilægningen være omfattet af denne lov.

<b>10. SKØNNEDE OMKOSTNINGER TIL GENNEMFØRELSE</b>	
<b>Aktivitet</b>	<b>Beløb (ekskl. moms)</b>
Detailprojektering	<b>12000</b>
Udbud og tilsyn	<b>12000</b>
Anlægsomkostninger	<b>72000</b>
Erstatninger til lodsejere	<b>5885</b>
<b>Samlet overslag over omkostninger til gennemførelse</b>	<b>101885</b>

<b>11. TIDSPLAN</b>	
<b>Projektelemt</b>	<b>Uge</b>
Detailprojektering	<b>2-10</b>
Udbud og tilsyn	<b>12-25</b>

Gennemførelse af projektet afhænger af hvornår der foretages ansøgning om realisering og hvornår der gives tilsagn. Ansøgning om realisering vil dog fremsendes hurtigst muligt efter færdiggørelse af forundersøgelsen. De anførte ugetal angiver antal uger efter tilsagn til realisering.

12. KONKLUSION OM INDSATSENS GENNEMFØRLIGHED	
I relation til lodsejere	Lodsejerne stiller sig generelt positive overfor projektet.
I relation til målsætning	Ved fjernelse af rørlægning AAL-1179 vil der sikres fuld faunapassage til 1.380 m målsat vandløb. De fysiske forhold forbedres på en lang vandløbsstrækning og vil medvirke positivt til opfyldelse af målsætning.
I relation til omgivende natur	Gennemførelsen af projektet forventes ikke at påvirke den omkringliggende natur.
I relation til afvandings-tilstand	Der vil ved gennemførelse af projektet være en mindre lokal vandspejlsstigning, som ikke får nogen påvirkning af afvandingsstanden for de vandløbsnære arealer.
Teknisk/praktisk	Projektet er teknisk og praktisk nemt at gennemføre.
Kost-effektivitet	Ved projektgennemførelsen forventes der miljømæssige gevinster for især smådyr og fisk. Fjernelse af rørlægningen fritlægger en strækning på 1.380 m. Projektet forventes ikke, at have nogen negative effekter på den omgivende natur eller afstrømning. Realisering af projektet forventes at koste 101.885 kr. Projektet koster 73,8 kr. pr. m. frilagt vandløb.